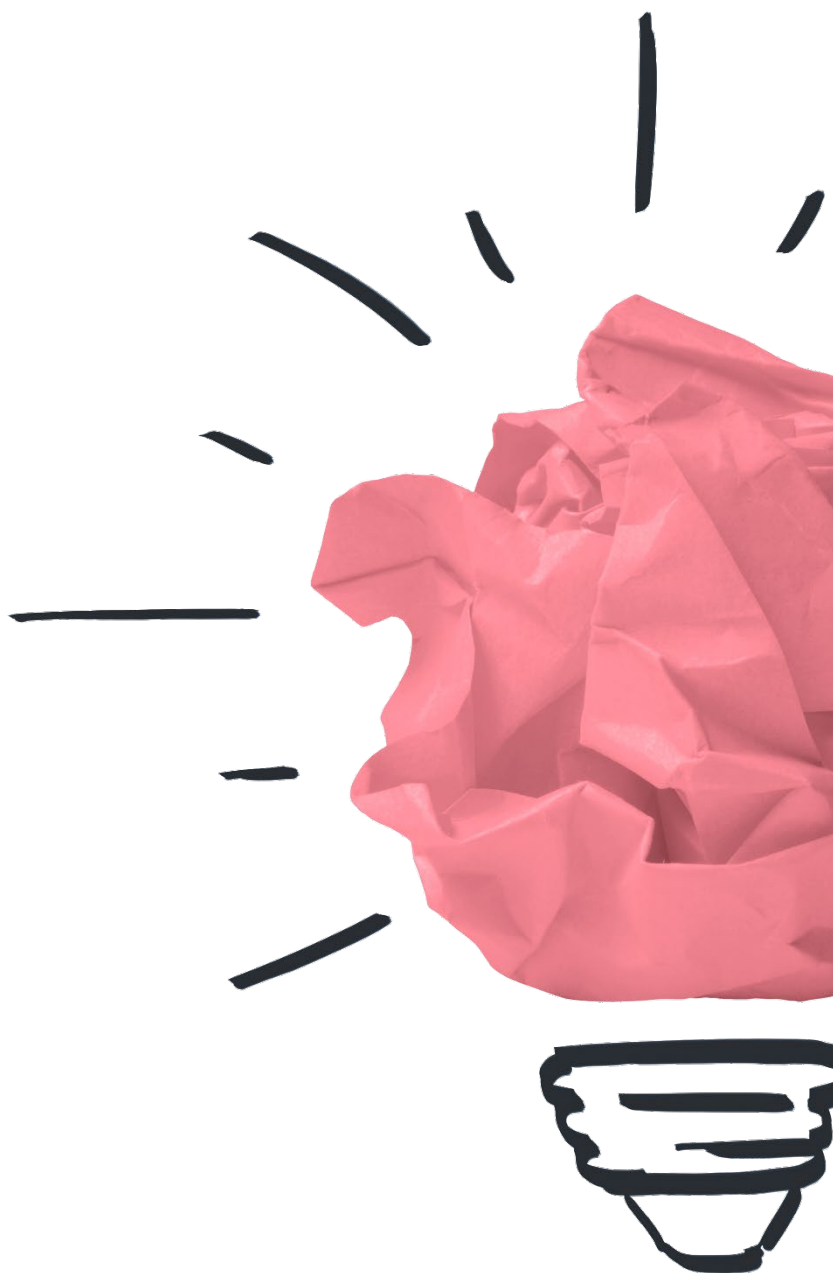


Slutrapport: **Trygghetskamera nattetid**



Innehåll

Bakgrund.....	3
Verksamhet.....	3
Identifierade behov.....	3
Produkt/tjänst som har testats.....	4
Kontext som testet genomförs i.....	4
Tidplan.....	5
Deltagare.....	5
Resultat av test.....	5
Mål och effekter.....	5
Måluppfyllelse.....	6
Reflektioner efter genomförande av test.....	7
Vilka framgångsfaktorer har ni noterat under processen?.....	7
Har ni stött på några hinder under processen?.....	7
Har ni fått några lärdomar under hela testprocessen som ni tar med er inför uppstart av nya tester?.....	7
Analys.....	8
Personal.....	8
Dom boende.....	8
Anhöriga.....	8
Verksamheten.....	8

Bakgrund

Nattpersonal flaggar för att det är en stressig arbetsmiljö på ett SÄBO. Dom har flertalet tillsynsbesök och även lägesändringar per natt. Samtidigt som det är många boenden som är vakna på natten och behöver en lugnande hand.

Vad vill vi uppnå? Vi vill att arbetsmiljön ska bli mindre stressig så att personalen känner att dom har tid att utföra sina arbetsuppgifter på ett bra och meningsfullt sätt.

När detta problem uppkom hade vi redan två kameror i kommunen som inte användes, vilket gjorde det smidigt för oss att använda dessa kameror under en testperiod.

Verksamhet

Vilken typ av verksamhet utgör er testmiljö?

- SÄBO

Identifierade behov

Här kommer vi beskriva behoven för nattpersonalen på SÄBO.

Generell beskrivning	Problembeskrivning	
Vad handlar problemet om?	Nattpersonalen på SÄBO upplever stress på sitt arbete. Dom uppger att dom inte hinner med alla tillsyn, vändningar och dom som är vakna.	
Den enskilde	Problembeskrivning	Effekt
Hur påverkar problemet/situationen den enskilde?	-Störd nattsömn - oro bland dom som är vakna.	-Bättre nattsömn för den boende, vilket bidrar till ökat välmående. -Mindre obehag/oro för den boende vilket också resulterar i ökat välmående. -de oroliga "nattvandrarerna" som är i behov av stöd kan få mer tid av personalen.
Medarbetare	Problembeskrivning	Effekt
Hur påverkar problemet/situationen personalen?	-personalen upplever stor oro hos dom boende nattetid vilket leder till stress och det blir en dålig arbetsmiljö.	-Trygghetskamera nattetid bidrar till att personalen kan ägna sin tid till dom boende som är vakna och oroliga, det blir ett mer

		effektivt boende vilket leder till minskad stress.
Verksamhet	Problembeskrivning	Effekt
Hur påverkar problemet/situationen verksamheten?	Stress hos personalen leder till dålig arbetsmiljö.	-inom dom kommande åren kommer dom äldre öka, samtidigt som personer i arbetsför ålder kommer att minska. Vi behöver därför titta på alternativ till en trygg och säker vård -Medarbetare frigörs tid och kan då använda sina värmande händer där det behövs som mest. -Ökad flexibilitet för dom fysiska besök som fortfarande måste göras

Produkt/tjänst som har testats

Trygghetskamera från Tunstall.

Digital tillsyn är ett tryggt, diskret och säkert tillsynsätt, vid alla de tillfällen då individen inte behöver en fysisk utförare på plats. Tillsynen utförs på planerade tider utifrån kommunens och brukarens behov.

På särskilt boende gör digital tillsyn det möjligt för brukaren att få tysta tillsyner, flera gånger per natt, såväl planerat som vid larm. Endast behöriga användare har tillgång till kameraåtkomst. Ingen inspelning sker och tillsyn sker endast om man har kommit överens om detta på förhand. All tillsyn loggas med tidpunkt och vem som utförde tillsynen.

Produkt/tjänst Namnge lösningen	Företag Namnge företaget som tillhandahåller produkten/lösningen	Hur valdes lösningen ut? Beskriv hur lösningen valdes ut, exempelvis via InnoMera, egen kontakt med företag.	Eventuell kostnad Kostar produkten/tjänsten något under testperioden?
Trygghetskamera	Tunstall	Redan befintligt avtal	Ja

Kontext som testet genomförs i

I vilka miljöer/sammanhang genomfördes testet?

- På två olika avdelningar på ett SÄBO, under nätterna.
- Personalen kommer själva göra den digitala tillsynen.

Tidplan

När genomfördes testet?

- 20240501-20240915

Deltagare

Hur många användare har testat produkten/tjänsten?

Representation	Kvinnor/ flickor	Män/ pojkar	Annan/vill ej ange
Antal brukare/anhöriga	1	1	
Antal personal	6		

Resultat av test

Mål och effekter

Målgrupp/användare	Målformulering	Effekter
Mål brukare Mindre oro nattetid hos dom boende och minskad störd nattsömn.	-minska den störda nattsömn -minska oro bland dom som är vakna - bättre integritet hos den boende.	-Bättre nattsömn för den boende, vilket bidrar till ökat välmående och minskar fallrisken. -Mindre obehag/oro för den boende vilket också resulterar i ökat välmående. -de oroliga "nattvandrarerna" som är i behov av stöd kan få mer tid av personalen.
Mål personal Minska stress	personalen upplever stor oro hos dom boende nattetid vilket leder till stress hos personalen	Trygghetskamera nattetid bidrar till att personalen kan ägna sin tid till dom boende som är vakna och oroliga, det blir ett mer effektivt boende vilket leder till minskad stress.

<p>Mål verksamhet Få en bättre arbetsmiljö, bredd införa digital tillsyn.</p>	<p>Genom att bredd införa digital tillsyn kan vi minska stressen hos personalen och få en bättre arbetsmiljö</p>	<p>-inom dom kommande åren kommer dom äldre öka, samtidigt som personer i arbetsför ålder kommer att minska. Vi behöver därför titta på alternativ till en trygg och säker vård</p> <p>-Medarbetare frigörs tid och kan då använda sina värmande händer där det behövs som mest.</p> <p>-Ökad flexibilitet för dom fysiska besök som fortfarande måste göras.</p>
--	--	---

Måluppfyllelse

<p>Målformulering</p>	<p>Mätmetod för utvärdering Ange val av mätmetod, beskriv hur och när ni ska utvärdera målen</p>	<p>Måluppfyllelse Ange om målet har uppnåtts eller ej.</p>
<p>Mål personal Minskad stress hos nattpersonalen.</p>	<p>Genom intervjuer och skattningsskalor</p>	<p>Inte uppfyllt</p>
<p>Mål personal/brukare Att tillsynen fungerar lika bra digitalt som vanlig tillsyn för både personal och dom boende</p>	<p>Genom intervjuer</p>	<p>Delvis uppfyllt</p>
<p>Mål Brukare minska den störda nattsömn</p>	<p>Genom intervjuer och observationer</p>	<p>Delvis uppfyllt</p>
<p>Mål brukare/personal känsla av trygghet oavsett digital tillsyn eller fysisk tillsyn.</p>	<p>Genom intervjuer och observationer</p>	<p>Uppfyllt</p>
<p>Mål personal Få mer tid till dom boende som är vakna och uppe på natten</p>	<p>Genom intervjuer</p>	<p>Inte uppfyllt</p>
<p>Mål verksamhet Bredd införa digital tillsyn</p>		<p>Delvis uppfyllt</p>

Reflektioner efter genomförande av test

Vilka framgångsfaktorer har ni noterat under processen?

- Utsåg en testledare från nattpersonalen som blev involverad i tidigt skede för att få information och kunna prata med sina medarbetare för att få fram positiv information till dom så tidigt som möjligt.
- Personalen fick information om kamerorna i god tid innan testet genom möten. Personalen fick möjlighet att vara med och skapa riskbedömning, analyser och handlingsplan för att dom skulle känna sig delaktiga så tidigt som möjligt.
- Hade ett utbildningstillfälle tillsammans med välfärdsteknikern, där personalen kunde testa kameran och hemsidan. Då vi använde en kamera i personalrummet under utbildningen.
- Att vi har involverat personalen i tidigt skede anser vi har varit positivt då personalen har känt sig trygga inför starten av testet.
- Testledaren och innovationsledaren har också kunnat ha bra kommunikation med varandra trots olika arbetstider, då dom varit väldigt flexibla.
- Engagerad och intresserad personal som genomfört testet.
- Mycket enkel att använda/installera. Välfärdsteknikern var redan insatt i hur tekniken fungerade och kunde där med snabbt sätta upp kamerorna när testet skulle starta.
- Väldigt enkelt att ändra/ställa in tiderna för "fönstret" när personalen kan titta i kameran.
- Personalen har vid varje digital tillsyn fört dagbok i systemet där vi enkelt har kunnat logga in och kolla inför utvärderingen.

Har ni stött på några hinder under processen?

- Kamerorna har inte fungerat felfritt under testperioden, har fått skicka in dom för uppdatering vilket tog tid. Dock har supporten fungerat bra, det har varit snabba på att återkoppla och hjälpsamma vid problem.
- En kamera åkte i backen vid ett tillfälle men det problemet var snabbt löst av välfärdsteknikern.
- Det har gått snabbare att gå in och tittat till personerna fysiskt vid till exempel larm, än att starta hemsidan för att kolla i kameran.
- Mycket personal har bytts ut, vilket har lett till att det har varit svårt med utvärdering av frågor i intervjuerna.
- När vi startade testet var det endast 2 personal per natt, när testet började hade man fått en utökning till 3 personal per natt pga. arbetsbelastningen.

Har ni fått några lärdomar under hela testprocessen som ni tar med er inför uppstart av nya tester?

- Involvera ny personal i test (om det pågår) redan vid anställning.
- Förankra mer digitalisering hos biståndshandläggarna.
- Längre testperioder då produkterna inte alltid fungerar felfritt.

Analys

Under testets gång har det skett personalbyten, vilket försvårar en tillförlitlig utvärdering av intervjufrågorna. Arbetsgruppen består av sex personer, men endast fyra har svarat på enkäten, varav en är ny och inte kan jämföra sina svar med hur det var tidigare. Det är även svårt att göra en fullständig utvärdering när vi endast har haft två kameror tillgängliga och en liten persongrupp.

Personal

Personalen upplever inte att stressen har minskat. Tvärtom har det blivit ett extra stressmoment att behöva logga in och kontrollera via dator eller telefon, då detta tar längre tid än att gå in i ett rum för att utföra fysisk tillsyn.

Personalen upplever trygghetskameror som fördelaktig för de boende som är lättväckta och för dem som inte vill bli störda på natten men ändå behöver tillsyn. Tillsynen har fungerat lika bra digitalt som fysiskt, men det upplevs ta mer tid att utföra den digitalt. Personalen anser att de har fått tillräcklig information inför testet och kände ingen oro inför att börja använda tekniken.

Genom intervjuer kan vi konstatera att personalen inte upplever att de får mer tid över till de boende som är vakna på natten.

Dom boende

Att minska den störda nattsömnen har delvis uppnåtts, då de boende som haft kamera inte upplever någon förbättring i sin nattsömn. Observationer visar dock att en av deltagarna sov bättre mot slutet av testperioden, även om det också framgår att de varit vakna mycket under nätterna.

Känslan av trygghet, oavsett om tillsynen är digital eller fysisk, anser vi vara uppfylld. De personer som haft kameran i sitt rum uppger att de inte märkt någon skillnad och att de inte tänkt på kamerans närvaro.

Anhöriga

Anhöriga upplever att dom har fått tillräckligt med information om kamerorna inför testet. Dom hade en positiv känsla och anser att det är ett bra komplement men att det däremot inte får ersätta personalen.

Verksamheten

Målet att bredda införandet av digital tillsyn har inte uppfyllts på SÄBO då slutsatsen blir att digital tillsyn inte passar på vårt SÄBO däremot skulle det eventuellt kunna passa inom hemtjänsten där vi har långa körsträckor för tillsynsbesök. Vi har nu efter avslutat test installerat en trygghetskamera på hemtjänsten.